

# МОНСТРЫ ЭЛИНСКОГО МИФА И ИХ ПЕРИФЕРИЙНЫЕ ВАРИАНТЫ

ЭКА АВАЛИАНИ

Тбилисский государственный университет

[eka\\_avaliani@yahoo.com](mailto:eka_avaliani@yahoo.com)

---

EKA AVALIANI

Tbilisi State University, Georgia

MONSTERS OF THE HELLENIC MYTHOLOGY AND THEIR PERIPHERAL COUNTERPARTS

ABSTRACT: In the journal *Iberia-Colchis (Researches on the Archaeology and History of Georgia in the Classical and Early Medieval Period)* N 3 (2007), one can discover an interesting article by D. Kacharava, D. Akhvlediani, G. Kvirkvelia “Vani in the 4th and in the first half of 3rdI centuries BC”. The article demonstrates recent finds in the region; the artifacts illustrated in the article, are dated from the end of early Classical times to the Early Hellenistic period. These archeological finds are interesting in two respects; first, they are singular finds of antefixes with the representation of Medusa Gorgon, second and more interesting is the presence of “fair-cheeked Medusa’s” image in Vani archaeological context.

In the Mediterranean art, the head of Medusa was very common as a decoration on shields, buildings, citadel walls, vases, and other objects. It was in fact one of the most frequently used charms against the evil eye. All of them have a broad face with wide staring eyes; an ugly grinning mouth with an outstretched tongue. Further development of the image was rendering of the hair in long serpentine locks radiating from the crown of the head, with the ends coiled around the forehead, like the one on an archaic antefix from the Athenian Acropolis. Beginning from the later part of the fifth century, there was a tendency to soften the Gorgon or Medusa face. This tendency continued down into the late period of Greek art and reached its culmination in the complete evolution of what is known as a beautiful type of Medusa.

Antefixes with the representation of Medusa Gorgon images found in Vani context are stylistically close to the archaic images of Medusa Gorgon on the antefix discovered in the Acropolis of Athens. On Vani images, Gorgons with wide faces have stylized hair, without horns and snakes. In Athena, version hair is represented in locks and somehow is a reminiscence of snakes. In both cases and contexts, the face of Gorgon is more irate, makes a frightful effect, and is not loaded with a positive shade. In the idea the artist comes out from the classical version of the myth and gives negative image of Medusa Gorgon; In the case of Athenian Gorgon these feelings are strengthened by showing her “grinning” teeth and four fangs, the versions of the images found in Vani “lack” this effect and the face is more “softened”. Vani Gorgons have open mouth, though the teeth are not visible and the tongue is protruded out as it is depicted on the antefix from Athens. In the both contexts Gorgon is portrayed with a thick nose and wrinkled anxious or better say irate face, though in the ver-

sion of the archaic Athena Medusa is depicted as a monster, this effect is strengthened by the teeth and fangs. Vani versions point to the fact that Gorgon is presented in the posture of a “victim”. Its face does not provoke a feeling of aggression; it protects itself from something or somebody. Supposedly, Vani antefixes should be dated to the period following the 5th century BC and represent elucidation of transformation of the image of Medusa Gorgon. From this point of view, cultural layer dated by Georgian archaeologists is close to reality.

Gorgons found in Vani context do not make an impression of pieces of refined art, unlike the versions from Athens. They remind us more of pieces of “craft” and peripheral versions. It is interesting to know where the theme of Gorgon appeared in Vani City from or what essential meaning was given to it in this context. As Georgian archaeologists suppose, in pre-Hellenistic period on the territory of Vani there appeared monumental constructions. Supposedly, antefixes with Gorgon images decorated the façade of these constructions. It is unknown to us what were the functions or types of these constructions. Maybe these were cult buildings or structures with other functions. One thing is clear, the person who worked on Vani construction was aware of a broadly spread architectural tradition of contemporary Mediterranean world. As far as we know, the theme of Medusa is not widely spread in the so-called Georgian context. These discoveries are somewhat exceptional and do not have general character. Supposedly it was created by an Ionian master or a local one who knew well Mediterranean tradition. A separate issue is how proper it was to represent a face of a Medusa on the façade of Vani architectural complex, did the local population know this heroine of Greek mythos? Did they realize the meaning of its functional significance? Supposedly, not, otherwise it would have been more popular among the local society. We do not exclude the possibility that the theme of Gorgon was more acceptable for the local elite and putting its image on the architectural constructions was an attempt of a blind imitation. The fact is that “the Medusa theme” was not rooted on the territory of Georgia of the Hellenistic period. Medusa iconography area did not expand to the territory of Hellenistic Georgia, which in this case can be considered as a marginal cultural zone, where discovery of Medusa Gorgon image on abovementioned artifacts is a single fact.

KEYWORDS: Ancient mythology, artistic representation, gorgon, Vani, Georgia

---

В соответствии с эллинским мифологическим представлением модель мирового восприятия амбивалентна и полярна в классическом значении этого термина, ибо, хаос и порядок, тьма и свет, зло и добро, уродство и красота, женское и мужское начала одновременно и восполняют друг друга и взаимно противопоставляются. Персонажи мифологического мира одновременно олицетворяют позитивные и негативные силы и служат определенным идеям и идеалам, и их символические и иконографические изображения зачастую содержат информации не меньше, чем греческие литературные источники и предания. Для греческой мифологии тема монстров и чудовищ не является необычной. В этих сюжетах герои, полубоги и боги противопоставляются монстрам, вступают с ними в единоборство и побеждают их. Художественная трансформация мифических персонажей и сюжетов встречается в различных изобразительных формах как в пределах эллинской ойкумены, так и в ее периферийных регионах.

В 2007 г. вышел в свет третий номер журнала «Ибериа-Колхети», в котором помещена интересная статья «Вани IV в. и первой половины III в. до н. э.», посвященная изучению одного отрезка истории Ванского городища (конца раннеантичной эпохи – начала эллинистической эпохи).<sup>1</sup> В статье освещены ванские археологические слои, сооружения, погребения и артефакты. Наше особое внимание привлечен один памятник, именно, антефиксы с изображением горгоны.

Контекст этого антефикса возможно реконструировать, а именно: в заполнении т. н. монументального канала Ванской центральной террасы выявлены два культурных слоя IV в. до н. э., которые датируются первой и второй половинами этого века.<sup>2</sup> Именно в первом слое найдены антефиксы с изображением Медузы горгоны и капитель с двойным протомом, на которой имеется стилизованное изображение двуглавого быка.<sup>3</sup> Авторы данной статьи делают такой вывод: данные артефакты свидетельствуют о существовании архитектурно оформленных монументальных сооружений на Ванском городище уже в конце доэллинистической эпохи.<sup>4</sup>

Соответственно, можем заключить, что антефиксы с изображением Медузы горгоны, найденные на Ванском городище, были декоративными элементами здания. Их функциональное назначение может быть рассмотрено с точки зрения канона, принятого в традиционной классической архитектуре, и помещено в средиземноморский контекст. Сейчас сложно что-либо сказать об архитектонике самого разрушенного здания и его функциональном назначении.

Цель нашего исследования – изучить динамику трансформации образа Медузы горгоны и интерпретировать известные артефакты в средиземноморском контексте, а затем, с применением типологического метода, осуществить контекстуальный анализ символа горгоны, найденного в Ванском периферийном контексте, интерпретировать этот артефакт и определить вероятностные пути его появления в данном регионе.

В специальной литературе высказывались различные точки зрения относительно образа Медузы горгоны. Одна часть ученых считала ее антропоморфным божеством, и связывала с египетской богиней Хатор;<sup>5</sup> по мнению других ученых, Медуза горгона была восточной Великой Матерью, идентифицируемой с Артемидой.<sup>6</sup> Были и такие исследователи, которые связывали образ горгоны с подсознательными эмоциями и идентифицировали ее с персонификацией феномена страха.<sup>7</sup> Ряд работ посвящен этимологическому анализу ее

---

<sup>1</sup> См. Качарава–Ахвледиани–Квирквелиа 2007.

<sup>2</sup> Там же 57.

<sup>3</sup> См. Илл. 1.

<sup>4</sup> Там же 57.

<sup>5</sup> Pettazoni 1922, 491–510.

<sup>6</sup> Frothingham 1911, 349–377; S. Marinatos 1927/8, 7–41.

<sup>7</sup> Rose 1928, 29–30.

имени.<sup>8</sup> Миф о Медузе горгоне и его главный персонаж представлены с разными вариациями в сочинениях Гомера, Гесиода, Аполлодора, Овидия и других авторов [Гесиод, *Теогония*, Щит Геракла; Гомер, *Илиада*, эгида Афины, щит Агамемнона и др.)

«ПРОИСХОЖДЕНИЕ» МЕДУЗЫ И ТРАНСФОРМАЦИЯ ЕЕ ОБРАЗА

Сюжет о насильственном умерщвлении Медузы горгоны был популярен в средиземноморском мире. По греческому мифу, царь Полидект решил овладеть Данаей и задумал убрать ее сына со своего пути. Поэтому он велел Персею принести голову горгоны Медузы, под взглядом которой каменело все живое, а сама горгона была единственной смертной из трех сестер. Умерщвление монстра, Медузы, было поручено герою Персею, сыну Зевса. Олимпийцы помогали герою и снабдили его магическими предметами: богиня Афина дала ему зеркальный щит, а Гермес снарядил его летающими сандалиями, острой саблей и сумкой, научив, что нужно сделать, чтобы отрубить голову Медузы, и как поступить с ней потом. Персей отрубил спящему монстру голову. Из ее крови появились Пегас и гигант Хризаор. Персей положил отрубленную голову Медузы в волшебную сумку и при помощи крылатых сандалий вознесся на небо. В соответствии с этим образом Медуза горгона в античной мифологии должна была быть носителем довольно негативных аспектов монстра женского рода, однако, ее образ выявляет связь с более ранними, архаическими пластами.

С VII в. до н. э. данный сюжет начали изображать в художественных формах. Образ Медузы, в виде маски и полной фигуры появляется как самостоятельно, так и в композиционных сценах.<sup>9</sup> И даже когда относительно поблек образ Персея, Медуза горгона не утратила своей популярности в средиземноморском мире и за его пределами. Портретные изображения самой Медузы претерпели определенные трансформации с течением времени и, в зависимости от контекста, до наших дней дошли в разных образных вариантах.<sup>10</sup> Медуза изображалась то молодой то старой, то страшной то прекрасной. Встречаются как зооморфные, так и антропоморфные изображения.<sup>11</sup> Древнейшее изображение горгоны датируется протокоринфской эпохой.<sup>12</sup> На беотийском пифосе Медуза горгона изображена полуженщиной-полулошадью (VII в. до н.э.),<sup>13</sup> а на родосской вазе горгона напоминает Артемиду.<sup>14</sup> Изображение Медузы в образе сфинкса-монстра которая хранится в национальном музее Афин, датируется

<sup>8</sup> Howe 1954, 209–221.

<sup>9</sup> Vernant–Vidal-Naguet 1988, 191.

<sup>10</sup> К вопросу трансформаций образа Медузы горгоны см. Furtwängler 1886–1890, cols.1701–1727; Krauskopf LIMC IV 1988, 319–330.

<sup>11</sup> Foster 2003, 182.

<sup>12</sup> Howe 1954, 213, см. **Илл. 2**.

<sup>13</sup> Howe 1954, 213; см. **Илл. 3**.

<sup>14</sup> Howe 1954, 213; см. **Илл. 4**.

VII в. до н. э.<sup>15</sup> Популярно изображение Медузы горгоны на груди Афины, которое интерпретируется как ее защитная эгида.<sup>16</sup> Умерщвление Персеем Медузы в присутствии богини Афины Паллады изображено на аттической краснофигурной вазе (450–440 гг. до н. э.), хранимой в Метрополитен Музее (США). На этом рисунке Медуза изображена спящей пленительной красавицей, на которую нападает Персей, а Афина с нетерпением ждет ее кончины.<sup>17</sup> На этой вазе художник изобразил этакий антипод горгоны-монстра – прекрасную женщину. Тема «пленительности Медузы» отразилась и в поэзии последующих эпох: в одной из од Пиндара (датируемой 490 г. до н. э.) Медуза упоминается, как «прекрасноскулая Медуза». После ее умерщвления Афина Паллада носит на груди ее изображение, как оберег-эгиду.<sup>18</sup> Эта эгида имеет особую силу – она превращает в камень и уничтожает врагов Афины. В связи с Афиной Палладой «убийственный взгляд» Медузы претерпевает определенную трансформацию – ее «первобытное дикое начало» перерождается и становится «цивилизованным» и с этой поры (конца V в. до н. э.) голова Медузы Горгоны становится носительницей функции оберега, защиты.<sup>19</sup>

С IV в. до н. э. в греческом искусстве замечается новая тенденция – отвратительные черты горгоны становятся «мягче» и в позднеклассическую фазу греческого искусства Медуза преобразуется в пленительную красавицу.<sup>20</sup> В эллинистическую эпоху голова Медузы горгоны уже носила ярко выраженную функцию оберега – эгиды. Изображение Медузы, как «защитницы» в разное время появляется в разных регионах почти по всему средиземноморскому бассейну: в Апенинах, в Северной Африке и в Малой Азии.<sup>21</sup>

В этрусских представлениях Горгона получила новую функцию – ее связывали с загробным миром. Покой гробниц Волюмны и Перуджи охраняла Медуза горгона.<sup>22</sup> В этом контексте ей присвоена функция божества, оберегающего усопших.

В разных контекстах выражение и черты лица Медузы Горгоны претерпевает радикальные трансформации: порой ее уродливый лик напоминает гротес-

<sup>15</sup> *Gorgon-Rivista di cultura polimorfa*, [www.gorgonmagazine.com](http://www.gorgonmagazine.com). См. Илл. 5, слева.

<sup>16</sup> Ср. Wilson 1920, 232–240; см. Илл. 6.

<sup>17</sup> Milne 1946, 126; см. Илл. 7.

<sup>18</sup> Об эгиде Афины Паллады сообщают Гомер, *Илиада* 5.741 сл. и Псевдо-Аполлодор, *Библиотека* 2 (здесь сообщается об эгиде на щите Афины), Квинт Смирнский, *Падение Трои* 14,453; Павсаний, *Описание Эллады* 1.2.3; Проперций, *Элегии* 2,2; Нонн, *Дионисиака* 36,15 сл., Суда, s.v. Gorgolophas. Об эгиде Зевса говорит Павсаний, *Описание Эллады* 5.10.4. Илл. 6.

<sup>19</sup> Foster 2003, 182–183.

<sup>20</sup> Wilson 1920, 238.

<sup>21</sup> См. Elworthy 1903, 213; Wilson 1920, 238; Лосева, Сидорова 1988, 223, 217. См. Медузу в образе Харона из Пестума, Илл. 13.

<sup>22</sup> Ср. Elworthy 1903, 219–220.

ковую маску<sup>23</sup> и появляются на антефиксах в Этрурии. Это выражение отобразилось и на греческих монетах датируемых V в. до н. э.<sup>24</sup> Изображение Медузы горгоны встречается как с гротесковым ликом и женским телом,<sup>25</sup> так и с ликом монстра неопознанного пола и с кудрями,<sup>26</sup> а также в образе прекрасной женщины с коровьими рогами, хотя и с выражением страха и ужаса.<sup>27</sup> Особенно интересны необычайные изображения горгоны в окружении птиц, рыб и зверей – т. н. синкретический образ Горгоны-Артемиды. Изображение Медузы горгоны со львами указывает на связь с древневосточной тематикой.<sup>28</sup> На одном из барельефов Медуза горгона изображена нагой, держащей в руках двух львов. Львы лапами опираются на колени горгоны. Там же изображены аист и мифический морской зверь. Поза сидящей Медузы с разведенными ногами сильно похожа на позу богинь, окруженных рептилиями и скорпионами, на цилиндрах из Ура.<sup>29</sup> Известно и египетское изображение Изиды, которая сидит на кабане с раздвинутыми ногами,<sup>30</sup> а на скарабее-образных печатях эпохи архаической Греции появляются изображения Гекаты-Артемиды в териоморфической позе Богинь,<sup>31</sup> изображенных в окружении зверей, нередко с рогами, что также напоминает головной убор Медузы горгоны.<sup>32</sup>

Скорее всего, по Италии образ Медузы распространился из греческих городов Южной Италии.<sup>33</sup> Изображения Медузы на дверных запорах из Помпеи выполняли функцию защитного оберега от сглаза. В позднеримскую эпоху изображение головы Медузы появляется в контексте погребений на саркофагах. Один из подобных мраморных саркофагов найден в Киликии (на терри-

<sup>23</sup> В традиционном изображении антефиксы с головой Медузы горгоны, с шевелюрой и оскалом – высунутым языком и зубами – из Этрурии, см. Лосева, Сидорова 1988, 53, 56. См. антефикс из Афинского Акрополя архаической эпохи, ср. Wilson 1920, 236, 4; изображение лика Медузы горгоны на фригийском килике, Bibliotheque Nationale, Paris. ср. Wilson 1920, 233, I фрагм; знаменитую Медузу из Сиракуз, **Илл. 2а, слева**.

<sup>24</sup> Ср. Wilson 1920, 233. напр. лесбосские и афинские монеты, там же, стр. 236. См. **Илл. 2а, справа**.

<sup>25</sup> См. афинскую краснофигурную амфору из Античного собрания Мюнхена и другие изображения Медузы: <http://www.theoi.com/Pontios/Gorgones.html>.

<sup>26</sup> См. голову этрусской горгоны, Elworthy 1903, 221.7.

<sup>27</sup> Ср. Elthroy 1903, 223, fig. 9,9a.

<sup>28</sup> Изображение Медузы горгоны со львами – рельеф этрусского происхождения, найденный в Перудже. Датируется VI в. до н. э. хранится в государственном музее Мюнхена. ср. Лосева, Сидорова 1988, 229, 225, а также Neumann 1991, таб. 80. **Илл. 11**.

<sup>29</sup> Изображения сидящих богинь с разведенными ногами, позу которых повторяет Медуза на упомянутом рельефе, встречаются в Вавилонии, Уре, Лагаше, а также на Крите и в Дельфах. Богиня там изображается в окружении рептилий и скорпионов. Ср. Neumann 1991, 138–139, fig. 23–24; Mode 1944, 174.

<sup>30</sup> Seligmann 1910, 293; Neumann 1991, fig. 25.

<sup>31</sup> Reithler 1949, 29–51.

<sup>32</sup> Neumann 1991, 272; Elworthy 1903, 226.

<sup>33</sup> Ср. Elworthy 1903, 217.



тории совр. Южной Турции), где Медуза горгона изображена среди эросов. Саркофаг представляет собой образец римского искусства эпохи Севера и хранится в Метрополитен Музее (США), в отделе греческого и римского искусства.<sup>34</sup> Декоративные элементы, украшенные изображениями Медузы становятся неотъемлемой частью архитектуры Средиземноморья; Медуза горгона, изображенная на фронтоне храма Артемиды (Корфу), который датируется VI в. до н. э., является носителем «аспектов Артемиды» и, что естественно в этом контексте, изображена в окружении зверей.<sup>35</sup>

На антефиксе из Таранто (Южная Италия) Медуза изображена в гротескном образе. Предположительно, антефикс должен был быть украшением греческого сооружения (VI в. до н. э.).<sup>36</sup> Медузы горгоны, изображенные на терракотовых антефиксах из Кампаньи (Капуя, V в. до н. э.), являются памятниками этрусского происхождения и напоминают гротесковые маски.<sup>37</sup> Храм Аполлона эллинистической эпохи (Дидимы, Турция, III в. до н. э.) украшает запоминающееся монументальное изображение головы Медузы, выполненное в эллинистической манере.<sup>38</sup>

Таким образом, эволюция изображений Медузы горгоны позволяет рассмотреть типологические аспекты артефактов: на ранних изображениях (архаической эпохи) Медуза горгона представляется в образе монстра женского рода, с неприятными чертами и устрашающей внешностью. Чаще всего она либо предстает в окружении зверей, либо сама наделена животными признаками. Гротескное впечатление усугубляет ее прическа со змеиной шевелюрой, выпученными глазами и разинутым ртом.

В раннеклассическую эпоху Медуза горгона постепенно приобретает человеческий облик: она сохраняет крылья, но утрачивает змеиную прическу.

К концу классической эпохи Медуза преобразуется в пленительную красавицу, которая становится жертвой Персея. На изображениях ваз классической эпохи рядом с Персеем изображена Афина Паллада, овладевающая магической головой Медузы горгоны.

Ближе к концу классической эпохи и эллинистический период голова Медузы изображается в рафинированной манере, с прекрасными чертами лица и стилизованными крыльями на голове.<sup>39</sup>

---

<sup>34</sup> Изображение см. <http://www.metmuseum.org>. Аналогичный саркофаг находится в Античном собрании музея Анталии.

<sup>35</sup> Илл. 11, ср. Илл. 4.

<sup>36</sup> Илл. 12, <http://www.metmuseum.org/toah/works-of-art/26.60.73>.

<sup>37</sup> [http://www.Britishmuseum.org/e\[plore/highlights/highlight\\_objects/gr/t/terracotta\\_antefix\\_gorgon.aspx](http://www.Britishmuseum.org/e[plore/highlights/highlight_objects/gr/t/terracotta_antefix_gorgon.aspx). См. также Илл. 12.

<sup>38</sup> Илл. 9, справа.

<sup>39</sup> Vermeule 1962, 1–18.

## ВАНСКАЯ МЕДУЗА ГОРГОНА

Антефиксы, найденные в Ванском контексте, стилистически сближаются с архаическим типом изображений Медузы горгоны антефиксов с Афинского Акрополя.<sup>40</sup> «Ванские горгоны» широколицые, с глубокими морщинами на лбу и глядят встревоженным взглядом. Раскрытый рот, высунутый язык и нахмуренный лоб передают определенную негативную эмоцию. Волосы стилизованы, без изображения крыльев, рогов и змей. В Афинском варианте они представлены с вьющими локонами, что должно напоминать змей. Предположительно, в обоих случаях исходным является классический вариант мифа и Медуза горгона предстает в качестве негативного персонажа. На Афинском варианте эти негативные впечатления усугубляются изображением оскаленных зубов и четырех клыков. Образцы, найденные в Вани, лишены этого эффекта – черты их лиц смягченные. В обоих случаях лик горгоны представлен с широким носом и морщинистым, встревоженным, или же гневным ликом. Афинская Медуза с оскаленными зубами и клыками более похожа на монстра и выполняет декоративную функцию, в то время как Ванская Медуза более похожа на смертного человека, возможно, она сама защищается от чего-то, или кого-то.

По своим стилистическим и типологическим характеристикам Ванская Медуза горгона близка изображениям раннеклассического и классического периодов, когда горгона изображалась в человеческом облике, однако, на антефиксах средиземноморского бассейна в до-эллинистический период горгоны остаются гротескными и выполняют декоративную функцию. Ванские изображения горгоны лишены всякого декоративного эффекта, хотя и далеки от рафинированных форм эллинистической эпохи. Предположительно, Ванская Медуза должна датироваться концом V – первой половиной IV века до н. э. и является памятником, созданным под греческим влиянием. Это наблюдение лишний раз подтверждает, что датировка культурного слоя, данная грузинскими археологами, близка к истине.

Изображения горгоны, найденные в Вани, не оставляют впечатления рафинированных образцов искусства, вероятнее всего они являются периферийными образцами, выполненными в ремесленной манере. Интересно, каким путем тема горгоны проникла на Ванскую территорию и какая семантическая нагрузка придавалась ей в этом контексте? По предположению грузинских археологов, в пред-эллинистический период на территории Вани уже появляются монументальные памятники, фасады которых могли бы украшать антефиксы с изображением Медузы горгоны. Неизвестно, каково было функциональное назначение этих сооружений. Возможно, это были храмы или же культовые памятники. Одно ясно, что тот, кто работал в Вани, уже был знаком со стилем, распространенным в архитектуре Средиземноморья, и не чужд идее украшения здания антефиксами с изображением Медузы горгоны. Насколько нам известно, в

<sup>40</sup> Ср. Wison 1920, 236, fig., Илл. 8.



«грузинском контексте» тема горгоны широко не представлена и эти открытия уникальны. Да и сама тема Медузы искусственна и в этом контексте кажется привнесённой извне. Естественно предположить, что мастером был нанятый местной элитой иониец, знавший традиции Средиземноморья.

Отдельной темой исследования представляется вопрос о том, насколько сознательно изображение Медузы горгоны было помещено на фасад Ванского архитектурного комплекса и знало ли местное население что-либо об этом персонаже греческого мифа? Вероятнее всего – не знало. Не исключено, что тема Медузы горгоны была приемлема лишь для местной элиты, и ее изображение на архитектурном памятнике представляло собой опыт слепого подражания. Фактически, «тема Медузы» не укоренилась в Грузии эллинистической эпохи за пределами Вани, что позволяет считать его т. н. «маргинальной культурной зоной», то есть памятником, где имело место однократное заимствование чуждого образа.

Резюме: Образ Медузы горгоны на памятниках искусства Средиземноморья появляется с VII в. до н. э. и сохраняет свою популярность вплоть до поздне-римской эпохи. Декоративные элементы, антефиксы и рельефы фронтонов, украшенные изображениями Медузы горгоны, становятся неотъемлемой частью архитектуры Средиземноморья, следуют определенному стандарту и предполагают определенную типологию. Антефикс, найденный в Вани, «отклоняется» от этого стандарта и демонстрирует местный периферийный стиль, хотя функциональное назначение самого антефикса вполне вписывается в общий стандарт архитектуры Средиземноморья.

## БИБЛИОГРАФИЯ

### Сокращение

LIMC *Lexicon Iconographicum Mythologiae Classicae* IV. Zurich and Munich, 1988.

### Литература

- Качарава, Д. Ахвледиани, Д. Квирквелиа, Г. (2007) «Вани в IV в. и первой половины III в. до н. э.», *Ибериа-Колхети. Журнал института археологии им. От. Лордкипанидзе* (Тбилиси) 3, 57–61.
- Лосева, Н., Сидорова, Н. (1988) *Искусство Этрурии и Древней Италии*. Москва.
- Русяева М. В. (2002) «Горгонейоны на произведениях торевтики из Скифских курганов», *Боспор Киммерийский* (Боспорские чтения). Керчь, 216–218: [http://liberea.gerodot.ru/a\\_hist/gorgon.htm](http://liberea.gerodot.ru/a_hist/gorgon.htm)
- Elworthy, F. T. (1903) “A Solution of the Gorgon Myth”, *Folklore* 14.3, 350–382.
- Foster, H. (2003) “Medusa and the Real”, *RES: Anthropology and Aesthetics* 44, 182.
- Frothingham, A. (1911) “Medusa, Apollo and the Great Mother”, *AJA* 15, 349–377.
- Furtwängler A. (1886–1890) *Die Gorgonen in der Kunst*. Roscher, ML I.
- Howe, Th. P. (1954) “The Origin and Function of the Gorgon-Head”, *American Journal of Archaeology* 58.3, 209–221.

- Krauskopf, I. (1988) "Gorgo, Gorgones", LIMC IV, 319–330. Tübingen.
- Marinatos, S. (1927/8) Γοργόνες καὶ Γοργόνη. Ephem.
- Milne, M. (1946) "Perseus and Medusa on an Attic Vase", *The Metropolitan Museum of Art Bulletin. New Series*, vol. 4.5.
- Mode, H. (1944) *Indische Frühkulturen und ihre Beziehungen zum Westen*. Basel.
- Neumann, E. (1991) *The Great Mother*. Trs. R. Manheim, Princeton University Press.
- Nilsson, M. (1927) "Die Religion der Griechen", *Religionsgeschichtliches Lesebuch* 4.
- Pettazzoni, R. (1921) "Le origini della testa di Medusa", *BdA* ser. 2,1. 491–510.
- Reithler, R. (1949) "Theriomorphic Representation of Hecate–Artemis", *American Journal of Archaeology* LIII, 29–51.
- Rose, H. (1928) *Handbook of Greek Mythology*. London.
- Seligmann, S. (1910) *Der böse Blic und Veruandtes*. Bd. II. Berlin.
- Vermeule, C. C. (1962) "Additions to the Greek, Etruscan and Roman Collections in Boston", *The Classical Journal* 58.1, 1–18.
- Vernant, J. P. and Vidal-Naquet P. (1988) *Myth and Tragedy in Ancient Greece*. Trans. J. Lloyd. Cambridge: MIT/Zone Books.
- Wilson, L. (1920) "Contributions of Greek Art to Medusa Myth", *American Journals of Archaeology* 24.3, 232–240.

### ИЛЛЮСТРАЦИИ



Иллюстрация 1. Антефиксы горгоны из Вани. Источник: Качарава и др. 2007.

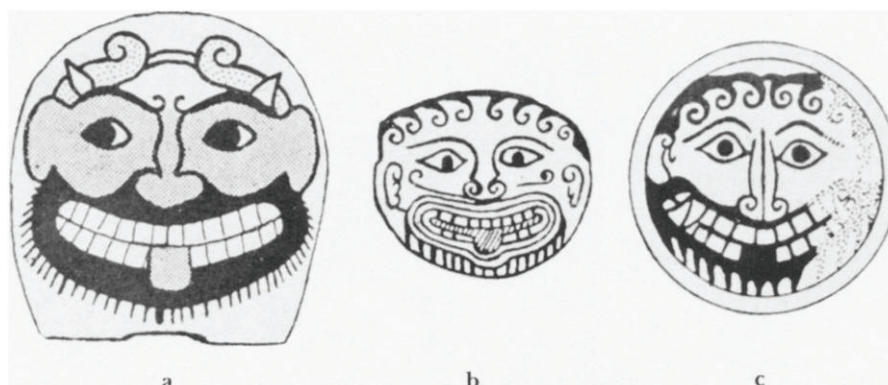


Иллюстрация 2. Изображения горгоны протокоринфской эпохи.  
Репродукция из издания Howe 1954.



*Иллюстрация 2а.* Слева: Горгона. Из Афиня Ортигии, ок. 570 г. до н. э. Сиракузы, Музей Паоло Орси. Внизу: Афинская монета (дидрахма), ок. 520 г. до н. э., Британский музей



*Иллюстрация 3.* Горгона с беотийского пифоса, Фивы, ок. 660 г. до н. э. Лувр. См. Howe 1957, LIMC IV (1988), p. 312, no. 290.





Иллюстрация 4. Горгона-Артемида (Potnia Theron). Камирос, Родос, ок. 600 г. до н. э. Британский музей.



Иллюстрация 5. Слева: Горгона-сфинкс. Национальный музей. Афины; справа: Горгона. Олимпия, VI в. до н. э.



Иллюстрация 6. Эгида, защищающая Афину Палладу. Слева направо: Афина, музей Акрополя, Афины, ок. 480 г. до н. э.; статуя Афины, конец I в. н. э., Национальный музей Рима; Афина Лемния, Государственный музей, Дрезден.



Иллюстрация 7. Краснофигурный аттический пелик 450 / 440 гг. до н. э. Метрополитен Музей, Нью-Йорк.



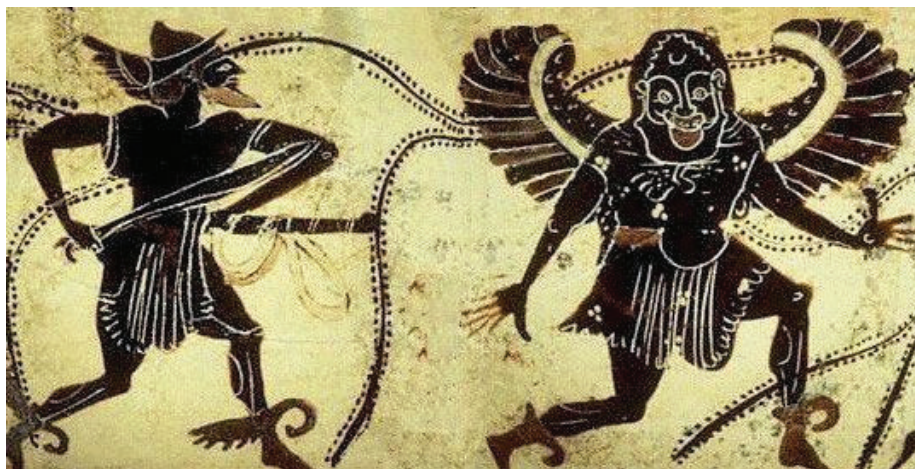


Иллюстрация 8. Антефикс архаической эпохи. Афины.

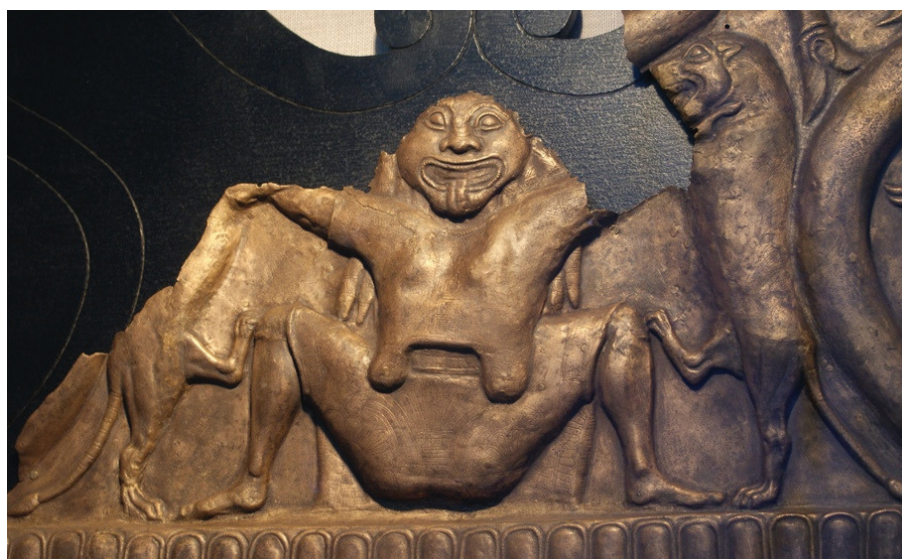


Иллюстрация 9. Медуза горгона. Слева: изображение эллинистической эпохи; справа: Дидимы, фрагмент фриза римского периода.





*Иллюстрация 10.* Персей преследует крылатую Медузу горгону.  
Аттическая чернофигурная амфора, ок. 510 до н. э.  
Музей Пола Гетти, Малибу, Калифорния.



*Иллюстрация 11.* Вверху: горгона. Храм Артемиды на Корфу, нач. VI в. до н. э.;  
внизу: этруская горгона, VI в. до н. э., Мюнхен, собрание Лойба.



*Иллюстрация 12.* Первый ряд: антефикс с головой Медузы, VI в. до н. э., из Тарента, Метрополитен Музей; второй ряд: терракотовые маски горгоны, V в. до н. э., Музей Паоло Орси, Сиракузы; третий ряд: 'трусские горгоны, терракота VI в. до н. э. и бронзовая люстра IV в. до н. э., Музей этрусской академии, Кортона.





*Иллюстрация 13.* Тема лодки Харона из погребения Пестума, IV в. до н. э., Национальный музей Пестума. Харон представлен в образе Медузы горгоны, с большой головой и крыльями.